

The logo for 'plomm KANNERMUSÉE' is located in the top left corner. It features the word 'plomm' in a lowercase, multi-colored font (purple, orange, red, green) and 'KANNERMUSÉE' in a smaller, black, uppercase font below it. The logo is set against a white circular background.

plomm
KANNERMUSÉE

The background of the entire page is a photograph of children in costumes. A young boy in the center is wearing a grey hoodie with a white vest decorated with green and yellow lines and a red square. He is smiling and looking to his right. Other children in similar costumes are visible in the background, some sitting and some standing. The setting appears to be an indoor space with large windows and colorful lighting. There are also decorative elements: a large red circle in the top right and a large yellow circle in the middle right.

Rapport d'activité 2024

Sommaire

Mot de la directrice	04	
Moments forts	06	
Inauguration ...	06	
... et ouverture du musée des enfants PLOMM	08	
2024 en chiffres	10	
Offre pédagogique et culturelle	13	
Expositions	14	
Ateliers créatifs	18	
Kompetenzlabo	21	
Participer à l'échelle nationale et internationale	22	
À propos du PLOMM	29	
La stratégie du PLOMM	30	
La communication et les relations presse du PLOMM	32	
Les espaces du PLOMM	33	
L'organisation et le fonctionnement du PLOMM	35	
Les partenaires et le réseau du PLOMM	37	
Bilan et perspectives	39	



Mot de la directrice

2024 marque une année particulièrement excitante pour le musée des enfants PLOMM. Cette idée, qui a émergé dès 2010, s'est enfin concrétisée avec l'ouverture du PLOMM en avril 2024.

D'un point de vue personnel, je ressens une immense joie et une grande fierté. C'est un moment particulièrement marquant, d'entendre les premières voix d'enfants résonner au sein du PLOMM.

Pendant toute l'année 2024, il s'agit de (ré)organiser et de (re)penser. Tandis que l'équipe du PLOMM se développe et s'organise, le bâtiment du musée et les deux expositions sont finalisés. Afin de clarifier et d'approfondir sa mission et sa vision et de définir des priorités stratégiques, le PLOMM réévalue le Businessplan 2020-2023 en se basant sur ses premières expériences acquises après son ouverture. En même temps, les visites guidées, le programme des ateliers ainsi que les formations continues et les accompagnements spécialisés sont conçus et planifiés.

« Dat ass mega léif, dat d'Léift dat alles opgebaut huet ! »

Piedro, 7 ans

Je tiens à saisir cette opportunité pour exprimer ma gratitude à chaque membre de cette équipe exceptionnelle : sans vous, le PLOMM ne serait pas ce qu'il est aujourd'hui. Ensemble, nous avons vécu cette année parfois éblouissante et en même temps turbulente. Je remercie aussi notre public qui contribue à façonner et à donner vie au PLOMM. Sans l'intérêt et l'enthousiasme de chacun d'entre vous, le PLOMM n'aurait pas atteint sa pleine réalisation. J'aimerais faire part de ma reconnaissance envers Kannerhaus Wooltz a.s.b.l. et son conseil d'administration pour le soutien dès les débuts et la reprise de la coordination ainsi que la commune de Wiltz, le ministère de l'Éducation nationale, de l'Enfance et de la Jeunesse et le ministère de la Culture pour leur engagement infatigable et l'excellente collaboration. Je remercie également nos partenaires de l'exposition LOVE, le ministère de l'Agriculture, de l'Alimentation et de la Viticulture, la Fondation Sommer, la Société Nationale des Chemins de Fer Luxembourgeois et la BGL – BNP Paribas. Finalement, je remercie toutes les personnes qui ont soutenu la conception et la réalisation de PLOMM, et plus particulièrement le Kannerbureau Wooltz et ses employés pour le travail de préparation en vue d'un musée des enfants, le LEADER Éislek pour les premières idées ainsi que COOPÉRATIONS a.s.b.l. et ses collaborateurs pour le développement de ces idées.

Manon Eicher, Directrice

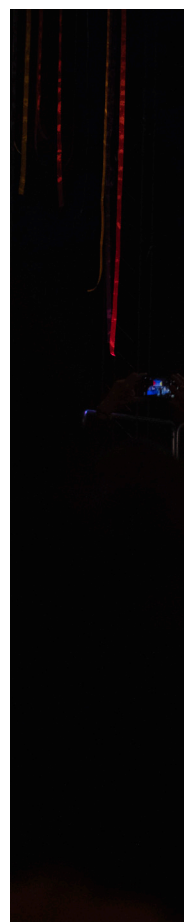


plomm
KANNERMUSÉE

Moments forts

Inauguration ...

Le 26 avril 2024, le musée des enfants PLOMM a été officiellement inauguré en présence des ministres de l'Éducation Claude Meisch, de la Culture Eric Thill et de l'Agriculture Martine Hansen, ainsi que l'ambassadrice d'Autriche, Karin Proidl, des représentants de la commune de Wiltz, des responsables de Kannerhaus Wooltz a.s.b.l. et des partenaires. Ce projet, soutenu dès le début par la commune de Wiltz et initié en 2010, s'est développé grâce au Kannerbureau Wooltz, qui a mis l'accent sur l'implication active des enfants et leur droit à participer à la société. La soirée inaugurale, avec sa thématique « Wann Iddie Flilleke kréien », a illustré l'invitation aux enfants à exprimer leur créativité. Le ministre Claude Meisch a souligné l'importance du PLOMM pour l'éducation à la citoyenneté, tandis que les ministres Eric Thill et Martine Hansen ont salué son enrichissement du paysage muséal et sa collaboration exemplaire entre administrations.





« Plomm – e Begrëff, deen net nëmme liicht auszeschwätzen ass, mee och Liichtegkeet symboliséiert. Ee Gefill, dat am Kannermusée spierbar ass a Kanner wéi och déi Erwuesse wëllkomm heescht. Doriwwer eraus steet d'Plomm och fir d'Schreiwen an d'Kreatioun vu Geschichten. Kanner ginn agelueden, hir Geschichten hei ze deelen, a selwer Deel vun enger grousser Geschicht ze ginn. Am Kannermusée siche mer op deem Wee zesummen d'Äntwerten op d'Froen an d'Erausfuerderunge vun eiser Zäit a stäipen eis dobäi op de Kanner hier gréisste Stärkten: hir Fantasie a Freed um Spill. Doriwwer eraus wësse mir och ee gudden Dialog tëscht Erwuessener a Kanner ze schätzen, esou wéi eng gutt Portioun Humor, fir eisen Numm och kënnen ze liewen.»

Manon Eicher





... et ouverture du musée des enfants PLOMM

Le PLOMM ouvre ses portes au public le 28 avril 2024, attirant plus de 300 visiteurs. La nouvelle institution propose une exposition permanente, l'Arbre des histoires, ainsi qu'une exposition temporaire LOVE, et une programmation variée d'ateliers. À l'occasion de l'ouverture du PLOMM, tout un programme d'ateliers et d'activités a fasciné le jeune public. Les enfants ont eu l'occasion de découvrir des lectures interactives, des spectacles, des concerts et des ateliers créatifs adaptés à leur âge.

Moments forts





2024 en chiffres

Arbre des histoires

Secteur

1.345

Privé

1.502

5.597

personnes ont participé d'avril à décembre 2024 à l'offre pédagogique et culturelle du musée des enfants PLOMM.*

*Les statistiques de l'Arbre des histoires, de LOVE et des ateliers sont basées sur les réservations en ligne.

*Trois périodes de fermeture en juin, septembre et novembre exercent une influence sur les chiffres des visiteurs.

Autres projets

Ouverture

300

Inauguration

150

...

LOVE

Secteur

1.002

Privé

736

Kompetenzlabo

Formations
continues

21

Parti. ChiCo,
conseils individuels

9

Ateliers

Spillevent

26

Privé

134

Projets nationaux

ChiCo

117

Zuch vun der Demokratie

132

Du an d'EU

95

Meet & Greet

28



2024 en chiffres

5.597

**personnes ont participé d'avril
à décembre 2024 à l'offre
pédagogique et culturelle du
musée des enfants PLOMM.**

Offre pédagogique et culturelle

Avec ses différentes activités et offres, le musée des enfants PLOMM a différents publics cibles. Tandis que le Kompetenzlabo se dirige aux adultes intéressés par le thème de la participation des enfants, les expositions et les ateliers s'adressent à un jeune public âgé entre 0 et 12 ans. Les visites des expositions sont organisées sous forme de voyage de découverte guidé et plongent les enfants dans une histoire où ils sont acteurs et explorateurs.

Les ateliers sont encadrés par du personnel pédagogique et des artistes qui aident les enfants à concrétiser leurs idées en vue de faciliter l'accès à la culture pour tous. Les expositions et les ateliers du PLOMM s'adressent aux groupes du Service d'éducation et d'accueil, aux classes scolaires ainsi qu'aux personnes privées. À l'échelle nationale avec différents événements organisés en collaboration avec des partenaires, les enfants de même que les professionnels du secteur sont visés.



Expositions

En 2024, les deux expositions du PLOMM – l'Arbre des histoires et LOVE – ont été globalement bien accueillies par le public. Afin de recueillir le feedback des visiteurs et en vue de faire évoluer le musée des enfants PLOMM, des méthodes participatives pour les enfants et les adultes sont élaborées et seront en place à partir de janvier 2025.

Cependant, certaines observations ont été déjà faites et des adaptations seront envisagées : D'une part, afin de mieux répondre aux besoins de tous les visiteurs, le PLOMM organise depuis le mois de septembre des visites où l'introduction est sans parole. En plus, l'équipe sera formée à inciter les visiteurs à échanger sur l'accompagnement des enfants à besoins spécifiques en vue d'adapter les visites. Dans une même optique et pour accueillir de manière adaptée les petits de 0 à 4 ans, divers éléments de l'Arbre des histoires seront reconçus. D'autre part, l'exposition LOVE sera repensée afin de mieux transmettre le concept de l'amour et de faciliter les échanges et réflexions avec les enfants.





Exposition

Arbre des histoires

L'Arbre des histoires, une exposition permanente de sept mètres de haut au cœur du musée, propose une multitude d'activités immersives pour son jeune public. Des labyrinthes dans ses racines aux cabanes et nids dans sa couronne, chaque partie de l'installation invite à l'exploration et à l'imagination. Les enfants peuvent non seulement écouter des histoires, mais aussi les vivre en endossant des rôles, en utilisant un téléphone secret ou en rassemblant des provisions dans une cabane.

L'objectif principal de l'Arbre des histoires est de stimuler l'imagination, d'éveiller la curiosité, de transmettre des valeurs, de relier les individus au monde et de favoriser la compréhension mutuelle.

En collaboration avec les entreprises néerlandaises Heijmerink Wagemakers et Pronk Studio, l'Arbre des histoires a été conçu et réalisé entre 2021 et 2023. La production des éléments interactifs a duré plusieurs mois, avec des visites de l'atelier et des tests pour garantir la qualité des installations. Des personnages créés avec les enfants, sous la direction du PLOMM et de Charlotte Reuter (Potty Lotty), viennent enrichir l'expérience sur plusieurs niveaux à l'intérieur de l'exposition.





Exposition

LOVE

L'exposition temporaire LOVE invite les enfants à un voyage imaginaire dans le pays de l'amour, où ils découvrent diverses façons d'explorer et de comprendre ce thème universel sous toutes ses formes. À travers des activités interactives, les enfants peuvent exprimer l'amour, écouter le battement de leur cœur ou participer à des stations de câlins, tout en contribuant à faire briller un petit univers d'amour à la fin de leur voyage.

Se déroulant sous forme de voyage de découverte guidé, l'exposition permet aux enfants de jouer et de découvrir ensemble, tout en réfléchissant sur des thèmes tels que le vivre-ensemble et la compréhension mutuelle. L'objectif est de stimuler leur imagination, de développer leurs compétences linguistiques et expressives, et de les encourager à exprimer leurs émotions.





« Et brauch ee vill Selbstléift a sengem Häerz »

Theo, 7 ans

Conçue par le collectif Team de Lux, composé d'Orla Kelly, de Bryan Tweddle et de Katrin Vierkant, entre 2019 et 2024, l'exposition comprend 20 installations interactives sur près de 500 m². Elle a été développée avec l'aide de nombreux étudiants, artisans, architectes et ingénieurs. Lors d'un processus participatif en 2022 et dans une optique de connaître la compréhension de l'amour des enfants, des dossiers sur le sujet de l'amour sont distribués dans toutes les écoles fondamentales du pays. Plus de 8.000 peintures, objets et textes de nombreux enfants sont collectés et archivés. Parallèlement, des ateliers créatifs pour enfants permettent de produire certains éléments ou enregistrements pour l'exposition.

L'exposition LOVE est programmée jusqu'en 2027 et ses objets seront ensuite réutilisés au sein du programme du musée des enfants PLOMM.



Ateliers créatifs

Les ateliers créatifs offrent aux enfants l'opportunité de découvrir différentes formes d'expression créative et d'explorer leur potentiel artistique. L'accent est mis sur l'échange d'expériences et les rencontres entre les enfants, dans un cadre ludique, où il n'y a ni bonne ni mauvaise manière de créer. Les ateliers, qui couvrent divers thèmes, sont animés par du personnel pédagogique et des artistes, et permettent aux enfants de concrétiser leurs idées tout en facilitant l'accès à la culture pour tous.

En 2024, le PLOMM a lancé ses premiers ateliers, marquant ainsi le début d'un programme d'ateliers 2025 varié et destiné à encourager la créativité et l'engagement de ses participants.

Ateliers créatifs

Spillevent

Lors de la première édition du Spillevent le 30 octobre 2024, les enfants de la Maison Relais Reenert et de la Villa Millermoaler jouent ensemble à des jeux de société. Ils jouent à des jeux connus, mais découvrent également de nouveaux jeux.

L'objectif de l'événement de jeux est très concret : dans un processus participatif avec les enfants, un jeu de société sur le thème de la démocratie sera développé. Il s'agit de découvrir quelles catégories de jeux et quels éléments de jeu plaisent particulièrement aux enfants, et comment ceux-ci peuvent être adaptés dans le jeu de société du PLOMM.



Ateliers créatifs

Print-Café – Lettres d’amour

À partir de novembre 2024, les premiers ateliers créatifs ont lieu au PLOMM. Dans les ateliers Print-Café, les enfants, leurs familles, copains et accompagnateurs sont les bienvenus pour s’échanger, passer un bon moment ensemble et pour rendre l’amour visible. Lors des premières six éditions, le public a l’opportunité d’imprimer une lettre d’amour unique en découvrant la technique d’impression particulière de la sérigraphie avec l’artiste Irina Moons.

Irina Moons, spécialisée en webdesign, illustration et sérigraphie, travaille à l’équilibre entre fonctionnalité, esthétique et accessibilité.

Kompetenzlabo

Avec ses espaces et ses projets variés, le musée des enfants PLOMM est depuis 2023 un des cinq Centres de Ressources du Luxembourg pour l'éducation non-formelle, axé sur la participation des enfants. Le Kompetenzlabo sert de point de contact pour les professionnels du secteur, structures, communes et particuliers travaillant avec des enfants et souhaitant développer des approches participatives. Il permet aux professionnels de tester de nouvelles méthodes et de recueillir des retours des enfants, qu'il partage à l'échelle nationale.

S'appuyant sur la longue expérience du Kannerbureau Wooltz, le Kompetenzlabo propose des conseils individuels, des formations continues et du matériel pédagogique sur le thème de la participation. Ces formations permettent aux professionnels de l'éducation non formelle de diversifier leurs pratiques et, dans le cadre d'un accompagnement, d'obtenir un soutien pour concevoir des projets participatifs avec les enfants et de propager des valeurs démocratiques. Ce soutien est adapté aux besoins spécifiques des institutions et des enfants concernés.

En 2024, le Kompetenzlabo se focalise sur sa mission principale d'accompagner les structures du Service d'éducation et d'accueil ainsi que les assistants parentaux dans l'intégration de projets participatifs au sein de leurs structures. Dans cette optique, le Kompetenzlabo répond aux demandes directes de structures souhaitant développer des approches participatives et élabore un projet ou une formation spécifique en collaboration avec la structure en question. Dans ce cadre, des sujets comme un café pour enfants, une situation de repas participative, un aménagement de l'espace participatif, une planification des activités avec les enfants ou la réalisation de petits projets sont thématiques en 2024.

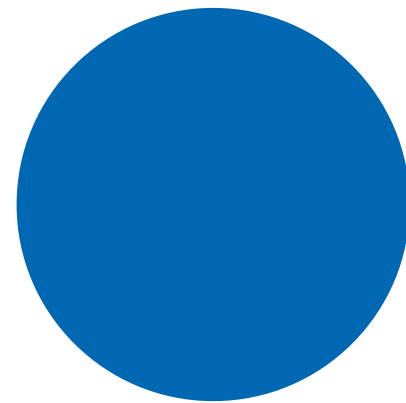
Davantage, le Kompetenzlabo élabore du matériel pédagogique qui sert à renforcer leurs pratiques. Afin d'évaluer l'impact et la pérennité des formations sur la participation des enfants, le Kompetenzlabo a un aperçu des formations tenues par Chris Thill dans le cadre de la Kinderstube der Demokratie et les synthétise en vue d'une continuation de ses méthodes (kannergerecht.lu).

Participer à l'échelle nationale et internationale

Cadre de référence de la participation

Dans le cadre de son offre nationale d'accompagnement pédagogique sur le thème de la participation et afin d'établir des relations durables, le PLOMM vise à proposer un programme de développement professionnel pour les acteurs du secteur.

Parallèlement, il s'engage à multiplier les méthodes participatives afin de toucher un public plus large et d'élargir sa portée. Pour ce faire, il est en train d'élaborer, en collaboration avec l'IPK - Institut für Partizipation und Kommunalberatung, un document qui présente les méthodes et formats de la participation avec les enfants, ainsi que les différents parcours que ces projets peuvent emprunter. Ce document servira de cadre de référence pour l'équipe du PLOMM et pourra également être utilisé dans le cadre des formations et projets au sein des structures du Service d'éducation et d'accueil. Enfin, le PLOMM souhaite impliquer les enfants en tant qu'experts dans ses processus décisionnels à travers des projets collaboratifs où ils pourront travailler ensemble pour concevoir et façonner des installations ou des événements, renforçant ainsi l'esprit critique des enfants et leur sens du travail en équipe. Ces projets constituent un véritable laboratoire d'apprentissage, où chaque expérience sera l'occasion d'apprendre par la pratique et l'exploration.



Organisation d'événements et présences

Tout au long de l'année, des projets nationaux sont lancés en collaboration avec des institutions partenaires. En plus, le PLOMM participe à divers événements nationaux et internationaux.

16.03.

27. Symposium fir Spillpedagogik

26.03.

Foire de l'éducation au développement durable - BNE

12.04.

ChiCo

Le musée des enfants PLOMM, en collaboration avec le Zentrum fir politesch Bildung et avec le soutien de ses partenaires, organise la 5e conférence des enfants à Wiltz sous le thème « Je suis important-e ! Je prends mon temps ! ». La ChiCo - Children's Conference se tient annuellement et aborde des thèmes liés aux droits de l'enfant et à la participation.



04.05 -
11.05.

Semaine de l'Enfance

Dans le cadre de la 3e Semaine de l'Enfance organisé par le ministère de l'Éducation nationale, de l'Enfance et de la Jeunesse, le PLOMM fait partie du KaDaHä... ? et participe au Festival de l'enfance au Centre Culturel de Rencontre Abbaye de Neumünster.

04.05.

Semaine de l'Enfance

KaDaHä...?

Organisé annuellement par Kannerhaus Wooltz a.s.b.l., le KaDaHä... ? dans le cadre de la semaine de l'Enfance a pour objectif de promouvoir le travail effectué dans le Service d'éducation et d'accueil pour enfants et de découvrir les champs d'action de l'éducation non formelle. En 2024, le public est invité à découvrir le Campus Geenzepark, divers ateliers participatifs ainsi que des visites guidées à travers les expositions du PLOMM.

04.05 -
05.05.

Semaine de l'Enfance

Festival de l'Enfance

28.06.

Du an d'EU-Deputéiert

À l'occasion des élections européennes de 2024, le Zentrum fir politesch Bildung, en collaboration avec le musée des enfants PLOMM et le Bureau de liaison du Parlement européen à Luxembourg, organise l'événement « Du an d'EU-Deputéiert » au Parlement européen. Cet événement offre aux enfants l'opportunité d'échanger leurs souhaits, propositions et idées avec les député·e·s européen·ne·s luxembourgeois·e·s en utilisant des figurines en carton préparées à l'école.

25.09.

Journée du secteur social - FEDAS

19.10.

3. national Konferenz fir Dageselteren

23.10.

Plateforme sectorielle des Centres de ressources

24.10.

Game On

21.10 -
25.10.

Semaine de la démocratie

Dans le cadre de la Semaine de la démocratie et de la citoyenneté, organisée par le ministère de l'Éducation nationale, de l'Enfance et de la Jeunesse, le musée des enfants PLOMM profite de l'occasion pour partager des méthodes de feedback participatif sur les réseaux sociaux. Il coorganise l'exposition itinérante Demokratie au Lycée du Nord Wiltz, participe à la conférence « Meng Stëmm, mäin Impakt » et à l'atelier consultatif « Meng Stëmm am SEA ».

21.10 -
25.10.

Semaine de la démocratie

Exposition itinérante Demokratie au Lycée du Nord Wiltz

L'exposition itinérante Demokratie, développée par le Jugendbureau Eislek et le musée des enfants PLOMM en collaboration avec des jeunes et enfants, offre l'occasion de découvrir les réflexions des jeunes et enfants sur le thème de la démocratie. Présentées de manière créative, ces idées et pensées ne sont pas jugées, ni considérées comme justes ou fausses.

22.10.

Semaine de la démocratie

Conférence Meng Stëmm, mäin Impakt

La conférence « Meng Stëmm – mäin Impakt », organisée par le ministère de l'Éducation nationale, de l'Enfance et de la Jeunesse en collaboration avec le Zentrum fir politesch Bildung, invite à échanger sur le thème et à développer des idées concrètes pour la Semaine de la démocratie à l'école primaire. La conférence s'adresse aux enseignants et aux professionnels de l'éducation sociale des écoles primaires ayant déjà de l'expérience dans les processus participatifs, ainsi qu'à ceux qui souhaitent s'y engager davantage à l'avenir.

30.11.

Atelier consultatif « Meng Stëmm am SEA »

Organisé par la Direction générale du secteur de l'Enfance en collaboration avec la direction générale pour le développement de la qualité et de l'innovation pédagogique, l'atelier consultatif « Meng Stëmm am SEA » invite les enfants à exprimer leurs pensées et idées autour des services d'éducation et d'accueil. Le PLOMM fait une introduction sur le thème de la participation.

13.11.

Hands On ! General Assembly

14.11.

Meet & Greet

Dans l'intention d'attirer l'attention des divers publics, un premier évènement Meet & Greet pour les structures d'Elisabeth Enfance est organisé, permettant aux professionnels du secteur de rencontrer l'équipe du PLOMM et de découvrir les offres du musée des enfants.



22.11.

Zuch vun der Demokratie

Autour de la Journée mondiale de l'enfance rappelant l'adoption de la Déclaration des droits de l'enfant, le Zentrum fir politesch Bildung en collaboration avec le musée des enfants PLOMM, la Chambre des Députés, la Société Nationale des Chemins de Fer Luxembourgeois (CFL) et Luxtram, organise annuellement le « Zuch vun der Demokratie ». Les enfants rencontrent des député·e·s luxembourgeois·e·s à la Chambre des Députés pour discuter leurs souhaits, propositions et idées à l'aide de figurines en carton créées à l'école.

À propos du PLOMM



La stratégie du PLOMM

En 2024, le musée des enfants PLOMM réévalue le Businessplan « PLOMM- Ein Kindermuseum für Wiltz » et se base sur ses premières expériences acquises après son ouverture en avril pour clarifier et approfondir sa vision et sa mission afin de définir des priorités stratégiques.

Toujours avec le but de faire entendre et tenir compte des voix des enfants, le musée des enfants PLOMM se donne la mission d'encourager le dialogue et de promouvoir des valeurs démocratiques, tout en soutenant les démarches de questionnement, d'expression et de création artistiques. À travers l'exploration et la coconstruction des expositions, la participation aux ateliers et projets créatifs, les publics sont animés à se transformer, avec joie et enthousiasme en explorateurs, chercheurs et artistes.

Les enfants, en tant que citoyens d'aujourd'hui et de demain capables de participer activement à la vie sociale et politique, développent leur potentiel tout en prenant plaisir à apprendre, révélant ainsi la richesse du vivre ensemble de manière concrète et visible.

Afin d'atteindre sa vision - nos enfants – les citoyens responsables d'aujourd'hui et de demain – le musée des enfants PLOMM identifie trois priorités pour les années à venir. En accord avec ses missions de Centre de ressources et afin d'influencer la réflexion sur la participation et les enfants, le PLOMM vise à établir des relations durables en proposant un programme de développement professionnel pour les professionnels du secteur. Parallèlement, il s'engage à multiplier les méthodes participatives afin d'élargir sa portée et à impliquer les enfants en tant qu'experts dans les processus décisionnels du PLOMM.

En prenant des initiatives en faveur des enfants, le PLOMM se développe en tant qu'institution récente. Il s'efforce de renforcer les relations internes et externes en créant un environnement transparent, accueillant et accessible. Des collaborations avec différents réseaux de partenaires au niveau national et international de même qu'un comité consultatif diversifié sont envisageables. En vue de créer des espaces et des expériences inspirants, le PLOMM s'engage à élaborer une programmation annuelle reflétant sa mission et ses valeurs ainsi qu'à organiser des collaborations entre artistes, créatifs et enfants. Afin de donner plus de visibilité aux voix des enfants et de valoriser leur potentiel créatif et expressif, le PLOMM souhaite leur offrir une plateforme pour qu'ils puissent partager leur vision du monde et exprimer leurs émotions.

Dans une même optique, le PLOMM définit ses valeurs. Dans ses programmes et leur mise en œuvre, dans sa structure et dans ses interactions avec le public et le personnel, il est guidé par les valeurs dialogue, humour et imagination.

La communication et les relations presse du PLOMM

En 2023, le site www.plomm.lu est mis en ligne. De même, une page Facebook, un compte Instagram et un compte Youtube permettent au musée des enfants PLOMM de communiquer avec son public. En décembre 2024, plus de 3300 abonnés suivent le PLOMM sur les réseaux sociaux. Une campagne médiatique lancée en été 2024 a un impact énorme : le rayon d'action des comptes ne cesse de croître. Actuellement, la plupart des abonnés se situe au Luxembourg (88 %).

Un deuxième dépliant présentant le musée des enfants PLOMM et son offre pédagogique et culturelle en français, en anglais et en allemand est conçu et sera prêt pour la diffusion en janvier 2025.

En 2024, le musée des enfants PLOMM est présenté dans divers articles de journaux ainsi que dans des émissions de télévision et de radio. Pour nommer qu'une sélection, la directrice Manon Eicher présente le PLOMM pour l'émission « Den Hallwer Néng » de Radio 100,7 et est interviewé par RTL pour l'émission de télévision « De Journal ». Claudia Kollwelter au « No Art On Air » s'exprime sur le musée et son concept participatif et le PLOMM ainsi que son offre pédagogique et culturelle sont présentés dans divers articles de Le Quotidien, le Tageblatt, le Luxemburger Wort, la Revue ou l'Essentiel.

À propos du PLOMM



Les espaces du PLOMM

Les espaces du PLOMM

Campus Geenzepark

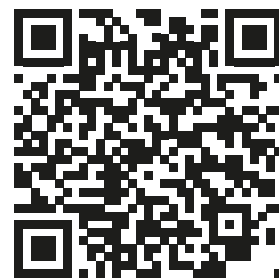
Ensemble avec les autres acteurs du Campus Geenzepark, le PLOMM s'organise afin de profiter de la proximité et de la diversité des acteurs au sein du campus pour collaborer plus efficacement. Un premier évènement commun sera organisé en 2025.

En outre, les acteurs du Campus Geenzepark et la Commune de Wiltz cherchent à rendre le campus plus adapté aux enfants. Un premier projet de graffiti avec l'artiste David Soner est initié dans le cadre d'une collaboration entre l'artiste et les enfants du campus.

Les espaces du PLOMM

Façade du bâtiment

Le bâtiment du PLOMM est entièrement achevé en 2024. Le dernier élément installé est la façade qui met en valeur les motifs créés par les enfants. Lors d'ateliers participatifs en octobre 2023, des enfants de l'école primaire Schoulkauz de Wilwerwiltz ont expérimenté différentes techniques, matériaux et méthodes artistiques pour créer la façade du PLOMM. Les résultats de ces ateliers ont été traités numériquement par Irina Moons et ensuite imprimés sur la façade.



Au musée des enfants PLOMM, les idées des enfants sont au centre des intérêts. C'est pourquoi la façade récemment installée a été conçue avec les enfants en collaboration avec l'artiste Irina Moons.



Les espaces du PLOMM

Café

Un concept pour le café, envisagé comme un tiers-lieu pédagogique, est conçu, visant à offrir un espace interactif et éducatif au sein du bâtiment. Ce lieu servira non seulement à favoriser les échanges, mais aussi à renforcer l'aspect éducatif et communautaire du projet. Cet espace vivant invitera le public à participer à des conférences, des discussions ou des activités de groupe, le tout dans un cadre informel et stimulant. Cela pourrait être l'occasion pour les enfants de gérer, d'organiser ou d'animer des événements, contribuant ainsi à leur développement personnel et à leur sentiment d'appartenance à la communauté.

Les espaces du PLOMM

Signalétique au sein du bâtiment

Une signalétique au sein du bâtiment est en cours de conception. Elle facilitera l'orientation pour garantir qu'un chacun puisse se repérer facilement et se sentir en sécurité dans l'espace tout en étant adaptée aux enfants.

L'organisation et le fonctionnement du PLOMM

Le gestionnaire du PLOMM : Kannerhaus Wooltz a.s.b.l.

Depuis 2020, le musée des enfants PLOMM est géré par Kannerhaus Wooltz a.s.b.l.

Kannerhaus Wooltz est une association sans but lucratif créée en 1981 et qui a comme but d'aider les parents qui travaillent à concilier la vie familiale et professionnelle ainsi que de promouvoir le développement et le bien-être de l'enfant.

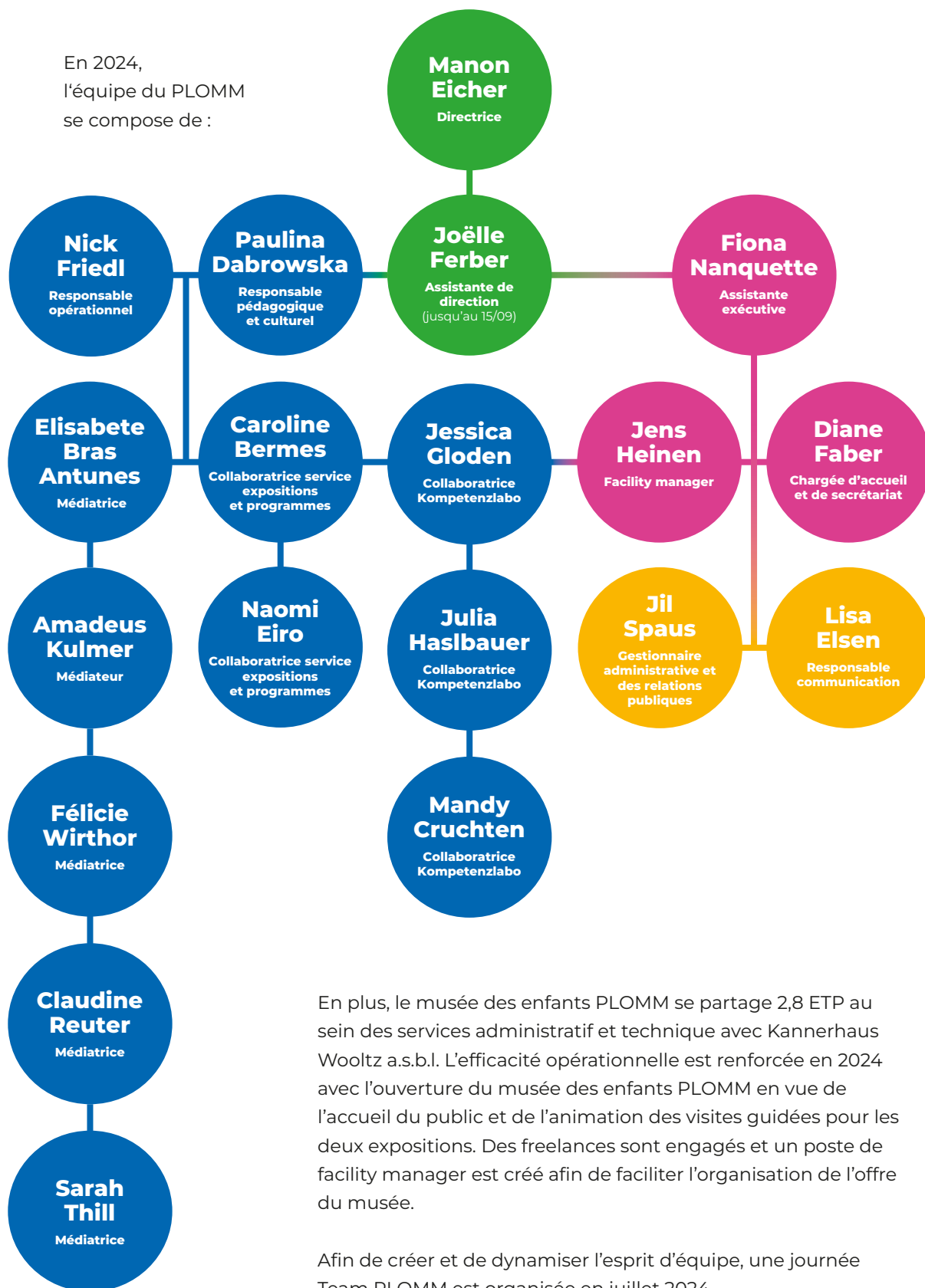
Le portefeuille de gestion inclue le musée des enfants PLOMM, les services d'éducation et d'accueil Millermoaler, Reenert, Geenzepark, crèches Stadmais et Wibbelmais, les mini-crèches Bëschmais Kaul et Erpeldang, le Kannersummer ainsi que les services KirelLäb, Aktiv Wooltz et Ké3.

Au niveau de la gouvernance, un conseil d'administration de 7 personnes supervise la stratégie et la gouvernance de l'association. Le comité de direction met en œuvre la stratégie et coordonne toutes les activités.

Kannerhaus Wooltz a.s.b.l. emploie 200 salariés dans ses différentes entités.

L'équipe du PLOMM

En 2024,
l'équipe du PLOMM
se compose de :



En plus, le musée des enfants PLOMM se partage 2,8 ETP au sein des services administratif et technique avec Kannerhaus Wooltz a.s.b.l. L'efficacité opérationnelle est renforcée en 2024 avec l'ouverture du musée des enfants PLOMM en vue de l'accueil du public et de l'animation des visites guidées pour les deux expositions. Des freelances sont engagés et un poste de facility manager est créé afin de faciliter l'organisation de l'offre du musée.

Afin de créer et de dynamiser l'esprit d'équipe, une journée Team PLOMM est organisée en juillet 2024.

En 2024, le PLOMM a engagé 12 étudiants et stagiaires. Avec leurs nouvelles idées et leurs talents, ils aident et soutiennent le PLOMM dans ses activités quotidiennes notamment dans l'accueil et l'animation du public. Le PLOMM tient à adresser un grand merci à Robine, Melissa, Zoé, Nicolas, Max, Sarah, Cedrik, Nelly, Catherine, Ana, Hannah et Cidela.

Les partenaires et le réseau du PLOMM

Partenaires

Dès ses débuts, le musée des enfants PLOMM est soutenu par la Commune de Wiltz. En 2024, le PLOMM a des conventions avec le ministère de l'Éducation nationale, de l'Enfance et de la Jeunesse, le ministère de la Culture et le ministère de l'Agriculture, de l'Alimentation et de la Viticulture.

Ses partenaires privés sont, la Fondation Sommer, les CFL – Société Nationale des Chemins de Fer Luxembourgeois et la BGL-BNP Paribas.

D'autres partenariats avec Coopérations a.s.b.l., le Zentrum fir politesch Bildung, OKAJU ou l'Up Foundation sont d'actualité. Le PLOMM signe une convention avec Cultur'All a.s.b.l. - Kulturpass qui facilite l'accès à la culture aux personnes défavorisées et une convention avec la SuperdrecksKëscht afin de garantir la bonne gestion de ses déchets.



Réseau

Depuis 2023, le musée des enfants PLOMM est membre du réseau Hands On ! – Association internationale pour les enfants dans les musées, fondée dans les années 1990. L'association compte plus de 90 établissements partenaires dans le monde et a vocation à accroître la sensibilisation, la visibilité et la valeur reconnue des enfants dans les musées. En 2024, les relations avec les différents membres du réseau se renforcent et le PLOMM participe à l'assemblée générale de l'association.

Depuis 2023, le PLOMM fait partie du réseau des Centres de Ressources. Un Centre de Ressources est un service qui offre à titre gratuit un ensemble de ressources pédagogiques en vue de soutenir d'une part les équipes pédagogiques des services d'éducation et d'accueil (SEAS, SEAJ, mini-crèches) et d'autre part les assistants parentaux (AP) à accomplir leur mission éducative. Concrètement, un CR vise l'accompagnement, l'encouragement et le développement des pratiques et des savoir-faire pédagogiques en mettant à disposition des professionnels du secteur des outils pédagogiques et des kits méthodologiques et autres. Ces outils permettent d'inspirer et de sensibiliser les pratiques éducatives autour d'un sujet déterminé. © MENJE



Bilan et perspectives



Bilan et perspectives

L'année 2024

L'année 2024 marque un tournant important pour le musée des enfants PLOMM, avec une inauguration solennelle, une équipe dédiée en pleine expansion, ainsi qu'un bâtiment et des expositions désormais achevés. Cette année sera également marquée par la mise en place et le développement de visites guidées et d'ateliers, accompagnés par des formations continues et un suivi professionnel attentif.

Fort de ses premières expériences depuis son ouverture, le PLOMM réévalue son business plan pour affiner sa vision et ses priorités stratégiques. Le musée poursuit sa mission de promouvoir les valeurs démocratiques, de favoriser le dialogue, l'expression et la créativité des enfants. Il s'efforce ainsi d'encourager les jeunes à devenir des citoyens actifs, pleinement impliqués dans la vie sociale et politique. Dans cette optique, trois priorités stratégiques se dessinent pour les années à venir : influencer la réflexion sur la participation des enfants, se développer en tant qu'institution reconnue, et créer des espaces et des expériences qui inspirent et éveillent l'imagination.

Dans un souci constant d'adaptation aux besoins de son public, le PLOMM souhaite évoluer en prenant en compte les retours de ses visiteurs. À partir de 2025, il mettra en place divers systèmes pour recueillir les avis des enfants et de leurs accompagnateurs. Ces retours permettront d'ajuster les expositions, les ateliers et les activités afin d'offrir une expérience encore plus enrichissante et inclusive.

Bilan et perspectives

L'année 2025

L'année 2025 sera également marquée par la mise en place d'une programmation annuelle diversifiée, comprenant des activités autour des expositions, ainsi qu'un éventail d'ateliers. Cette programmation a pour but d'enrichir l'expérience des visiteurs, en offrant une combinaison d'exploration des expositions et de participation active aux ateliers.

Parallèlement, les locaux du musée connaîtront également une évolution en 2025. En particulier, le café, l'accueil et les vestiaires prendront une forme plus définitive, contribuant ainsi à améliorer l'expérience des visiteurs. Ils pourront ainsi profiter d'un espace convivial avec une terrasse. Les alentours du musée, quant à eux, se transforment progressivement, notamment avec le développement du quartier Wunne mat der Wooltz.

plomm

KANNERMUSÉE



LE GOUVERNEMENT
DU GRAND-DUCHÉ DE LUXEMBOURG
Ministère de l'Éducation nationale,
de l'Enfance et de la Jeunesse



LE GOUVERNEMENT
DU GRAND-DUCHÉ DE LUXEMBOURG
Ministère de la Culture



LE GOUVERNEMENT
DU GRAND-DUCHÉ DE LUXEMBOURG
Ministère de l'Agriculture,
de l'Alimentation et de la Viticulture

FonSom
dationmer

CFL

**BGL
BNP PARIBAS**



3093-1614

Impression :

Imprimerie Centrale

Conception graphique :

Blocknote Media

Crédits photos :

Brainplug | Michel Logeling

Musée des enfants PLOMM

19, rue Charles Lambert

L-9537 Wiltz

www.plomm.lu

géré par

Kannerhaus Wooltz a.s.b.l.

13, rue des Sports

L-9558 Wiltz

RCS F6642

www.kannerhaus-wooltz.lu

